

دستور عمل اجرایی برنامه کشوری پیشگیری و کنترل اختلال های ناشی از کمبود ید (IDD)



وزارت بهداشت، درمان و آموزش پزشکی

۱۴۰۳

فهرست مطالب

شماره صفحه	عنوان
۳	مقدمه
۵	فصل اول: ترکیب و شرح وظایف کمیته های <i>IDD</i>
	ترکیب و شرح وظایف کمیته <i>IDD</i> دانشگاه / دانشکده علوم پزشکی
۱۱	فصل دوم: کنترل کیفیت نمک خوراکی تصفیه شده یددار
۱۲	۱- نحوه نمونه برداری و کنترل کیفیت نمک خوراکی در سطح تولید
۱۴	۲- نحوه نمونه برداری و کنترل کیفیت نمک خوراکی در سطح توزیع
۱۵	۳- یدسنجی نمک خوراکی در اماکن عمومی و مراکز عرضه مواد غذایی
۱۶	فصل سوم: نحوه پایش ید ادرار
۱۸	فصل چهارم: فرم ها و پیوست ها

مقدمه:

کمبود ید و گواتر یکی از مشکلات عمده تغذیه ای در کشور بوده است. اجرای برنامه پیشگیری و کنترل "اختلالات ناشی از کمبود ید" (Iodine Deficiency Disorders / IDD) و ید دار کردن نمک های خوراکی طی سالیان گذشته موجب کاهش قابل ملاحظه شیوع گواتر در کشور شده است. بر اساس نتایج چهارمین پایش ملی برنامه پیشگیری و کنترل اختلالات ناشی از کمبود ید، شیوع گواتر در سال ۱۳۸۶ به ۶/۵ درصد رسید و این در حالی است که این میزان در سال ۱۳۶۸، حدود ۶۸٪ بوده است. همچنین، بر اساس نتایج پنجمین پایش کشوری دریافت ید جامعه در سال ۱۳۹۳، میانه ید ادرار دانش آموزان هشت تا ده ساله کل کشور معادل ۱۶۱ میکروگرم در لیتر بود که این ارقام، نشانگر استمرار موفقیت در مهار کمبود ید در کشور و پیشگیری از اختلالات ناشی از آن می باشند. لازم به ذکر است که تا پیش از آغاز این برنامه، گواتر به صورت آندمیک در همه استان ها و به صورت هیپرآندمیک در بیش از یک سوم استان های کشور وجود داشت و اثرات وخیم آن بر کاهش رشد ذهنی و جسمی، قدرت یادگیری، آستانه شنوایی و اعمال پسیکوموتور، به ویژه در کودکان، نوجوانان و جوانان نیز کاملاً مشهود بود. باید توجه داشت که مهمترین نکته برای دستیابی به هدف نهایی برنامه یاد شده که همانا حذف اختلالات ناشی از کمبود ید است، استمرار برنامه می باشد. استمرار برنامه پیشگیری از اختلالات ناشی از کمبود ید، در گرو پایش مرتب و مستمر فعالیت های اجرایی، دریافت بازخوردها و تصحیح و حل مشکلات احتمالی از طریق همکاری های درون بخشی و بین بخشی است. کشورهای زیادی به دلیل نداشتن برنامه های پایش و نظارت بر روند مصرف نمک یددار، میزان دسترسی مردم (پوشش مصرف) و میزان ید موجود در نمک های یددار، در این برنامه دچار شکست شده اند. در حقیقت، با پایش و ارزیابی مراحل یددار کردن نمک است که می توان وضعیت پیشرفت برنامه کنترل IDD را به درستی مشخص نمود.

پایش میزان ید در نمک های خوراکی کشور، مهم ترین بخش پایش برنامه حذف اختلالات ناشی از کمبود ید است. هدف اصلی پایش در سطوح تولید و توزیع، حصول اطمینان از میزان ید نمک، درجه خلوص و سایر ویژگی های نمک یددار و روند اجرای برنامه در حین تولید و توزیع می باشد. در برنامه پیشگیری و مبارزه با اختلالات ناشی از کمبود ید، به منظور اطمینان از کفایت دریافت ید افراد جامعه، پایش منظم و دوره ای میانه ید ادرار جمعیت در معرض خطر نیز از اهمیت ویژه ای برخوردار است.

با توجه به اهمیت و ضرورت کنترل کیفیت نمک های خوراکی و حصول اطمینان از میزان ید کافی و درجه خلوص استاندارد آنها، دستور عمل اجرایی برنامه توسط اعضای کمیته اجرایی در سطح ملی مورد بازبینی قرار گرفته است. انتظار می رود اعضای کمیته IDD و سایر کارشناسان تغذیه، بازرسین بهداشت سلامت محیط، اداره نظارت بر مواد

غذایی و آزمایشگاه کنترل مواد غذایی در سطح دانشگاه / دانشکده های علوم پزشکی، با بکارگیری و اجرای دقیق مفاد این دستور عمل، متضمن استمرار موفقیت برنامه و بهبود کیفیت نمک های خوراکی در کشور باشند.

فصل اول

ترکیب و شرح وظایف

کمیته های IDD

کمیته IDD کشوری:

این کمیته در سطح معاونت بهداشت و سازمان غذا و دارو و به صورت سالانه تشکیل می شود تا در صورت نیاز به اصلاح دستور عمل کشوری مربوط به *IDD* تغییرات لازم را تهیه و ابلاغ نماید همچنین نسبت به بررسی مشکلات اجرایی مانع دستیابی به اهداف را شناسایی نماید و مداخلات لازم برای رفع این مشکلات را طراحی و به اجرا جهت اجرا ابلاغ نماید درآورد. این کمیته سالانه با حضور اعضای آن تشکیل شده و روند اجرای برنامه در سطح ملی مورد بررسی قرار می دهد. و نسبت به تهیه و ارسال گزارش به دانشگاه ها اقدام می کند

اعضای کمیته کشوری:

- ۱- معاونت بهداشت یا نماینده تام الاختیار (رئیس کمیته IDD)
- ۲- رئیس سازمان غذا و دارو یا نماینده تام الاختیار
- ۳- مدیر دفتر بهبود تغذیه جامعه
- ۴- مدیرکل مرکز محیط و کار
- ۵- مدیر کل اداره امور فراورده های غذایی و آشامیدنی
- ۶- مدیر کل آزمایشگاه های مرجع کنترل غذا و دارو و تجهیزات پزشکی
- ۷- رئیس پژوهشکده غدد و متابولیسم دانشگاه علوم پزشکی شهید بهشتی
- ۸- مدیر دفتر آموزش و ارتقاء سلامت
- ۹- مدیرکل مرکز مدیریت شبکه
- ۱۰- نماینده صنف تولید کننده نمک
- ۱۱- نمایندگان وزارت بازرگانی، سازمان صنایع و معادن و سایر بخش ها بر حسب ضرورت

ترکیب و شرح وظایف

کمیته IDD دانشگاه / دانشکده علوم پزشکی

کمیته IDD دانشگاه / دانشکده:

این کمیته باید در کلیه دانشگاه / دانشکده های علوم پزشکی کشور تشکیل شود. کمیته IDD دانشگاه/دانشکده زیر نظر کمیته کشوری IDD فعالیت می کند تا مطابق دستور عمل کشوری پایش برنامه، بر اجرای دقیق آن در منطقه تحت پوشش خود نظارت کند، مشکلات اجرایی مانع دستیابی به اهداف را شناسایی نماید و مداخلات لازم برای رفع این مشکلات را طراحی و به اجرا درآورد. چنانچه حل مشکلات نیازمند مداخلات در سطح ملی باشد، این کمیته موظف است نوع مشکل و حتی الامکان راهکار رفع آن را جهت تصمیم گیری به کمیته کشوری ارائه نماید تا اقدامات مقتضی انجام شود. همچنین کمیته IDD دانشگاه/دانشکده مسؤول جمع آوری داده های منطقه تحت پوشش است. بنابراین لازم است هر شش ماه یک بار این کمیته با حضور اعضای آن تشکیل شده و روند اجرای برنامه در منطقه، مورد بررسی قرار گیرد.

اعضای کمیته IDD دانشگاه/دانشکده:

- ۱- معاون بهداشت دانشگاه/دانشکده علوم پزشکی مربوطه یا نماینده تام الاختیار (مسؤول و رئیس کمیته IDD دانشگاه/دانشکده)
- ۲- رئیس یا نماینده تام الاختیار اداره نظارت بر مواد غذایی و بهداشتی دانشگاه/دانشکده
- ۳- رئیس یا نماینده تام الاختیار آزمایشگاه مواد غذایی دانشگاه/دانشکده
- ۴- رئیس گروه / کارشناس مسؤول تغذیه معاونت بهداشتی دانشگاه/دانشکده (دبیر کمیته IDD)
- ۵- مدیر گروه / کارشناس مسؤول بهداشت محیط و حرفه ای یا کارشناس مسؤول بهداشت محیط دانشگاه/دانشکده
- ۶- رئیس گروه / کارشناس مسؤول آموزش و ارتقاء سلامت دانشگاه/دانشکده
- ۷- مدیر گروه / کارشناس مسؤول جوانی جمعیت، سلامت خانواده و مدارس
- ۸- مدیر گروه / کارشناس مسؤول گسترش شبکه

۹- کارشناس مسؤول آزمایشگاه مرکز بهداشت استان (در دانشگاه هایی که اندازه گیری ید ادرار در آنها انجام می گیرد)

۱۰- نمایندگان اداره کل بازرگانی، سازمان صنایع و معادن و سایر بخش ها بر حسب ضرورت

۱۱- یک نفر عضو هیات علمی دانشگاه به تشخیص کمیته IDD دانشگاه/دانشکده

شرح وظایف کمیته IDD دانشگاه/دانشکده:

ردیف	شرح وظیفه	مسئول اجرا
	تعیین اعضا و تهیه شرح وظایف کمیته IDD شهرستانی و ابلاغ آن به کلیه شهرستانها های تابعه	کلیه اعضاء کمیته IDD دانشگاه/دانشکده
۱	تشکیل جلسات کمیته به صورت مرتب و هر شش ماه یک بار	دبیر کمیته IDD دانشگاه/دانشکده
۲	تنظیم صورتجلسه کمیته های استانی IDD و جمع بندی نتایج ارزیابی میزان ید در نمک های خوراکی در فرم شماره، هر سال یک بار به دبیرخانه کمیته کشوری IDD مستقر در دفتر بهبود تغذیه جامعه	دبیر کمیته IDD دانشگاه/دانشکده
۳	ابلاغ مصوبات کمیته کشوری به واحد های محیطی جهت اجرا	کلیه اعضاء کمیته IDD دانشگاه/دانشکده
۴	فراهم نمودن امکان دسترسی مردم منطقه به نمک تصفیه شده یددار در مراکز عرضه و مصرف مواد غذایی)	نماینده اداره کل صنعت و معدن استان
۵	ایجاد حمایت های لازم جهت احداث و راه اندازی واحدهای تولید و بسته بندی نمک تصفیه شده یددار	نماینده اداره کل صنعت و معدن استان
۶	تهیه و تدوین مطالب آموزشی مناسب در زمینه اختلالات ناشی از کمبود ید برای کارکنان بهداشتی و بین بخشی و عموم مردم	کمیته IDD دانشگاه/دانشکده
۷	برگزاری دوره های بازآموزی و کارگاه های آموزشی به منظور فرهنگ سازی مصرف نمک تصفیه شده یددار	دبیر کمیته IDD دانشگاه/دانشکده
۸	ارائه گزارش برنامه کنترل و نظارت بر سطح تولید و بسته بندی و پیگیری موارد مرتبط در کمیته دانشگاهی	رئیس یا نماینده تام الاختیار اداره نظارت بر مواد غذایی و آزمایشگاه مواد غذایی دانشگاه / دانشکده
۹	ارائه گزارش انجام آزمایش های نمک های ارسالی به آزمایشگاه و پیگیری موارد مرتبط در کمیته دانشگاهی	رئیس یا نماینده تام الاختیار اداره نظارت بر مواد غذایی و آزمایشگاه مواد غذایی دانشگاه / دانشکده
۱۰	ارائه گزارش شناسایی و نظارت بر کیفیت محصولات واحدهای تولید و بسته بندی نمک خوراکی مطابق با معیارهای م صوب کشوری و ضوابط جاری وزارت بهداشت در کمیته دانشگاهی	رئیس یا نماینده تام الاختیار اداره نظارت بر مواد غذایی و آزمایشگاه مواد غذایی دانشگاه /دانشکده
۱۱	ارائه گزارش برنامه کنترل و نظارت بر نمک در سطح عرضه، حمل و نقل و نگهداری نمک های خوراکی و پیگیری موارد مرتبط در کمیته دانشگاهی	مدیر گروه بهداشت محیط و حرفه ای یا نماینده تام الاختیار و نماینده اداره کل صنعت و معدن استان
۱۲	کنترل قیمت و جلوگیری از افزایش قیمت نمک خوراکی و ممانعت از توزیع نمک خوراکی فاقد پروانه ساخت معتبر از وزارت بهداشت قیمت در اختیار استان نیست و مشمول قیمت گذاری نیست نمک	نماینده اداره کل صنعت و معدن استان
۱۳	پایش برنامه IDD در دانشگاه در سه سطح تولید، توزیع و مصرف (خانوار و اماکن عمومی) و همکاری در اجرای پایش های کشوری بررسی ید جامعه	کمیته IDD دانشگاه/دانشکده

۱۴	تحلیل نتایج حاصل از پایش و پیشنهاد راهکارهای حل مشکلات موجود در برنامه IDD در سطح دانشگاه/دانشکده	کمیته IDD دانشگاه/دانشکده
۱۵	برگزاری بسیج های آموزشی به منظور استفاده نکردن از نمک های فاقد پروانه ساخت معتبر از وزارت بهداشت	کلیه اعضاء کمیته IDD دانشگاه/دانشکده
۱۶	تهیه کیت ید سنج	کمیته IDD دانشگاه/دانشکده

یادآوری: دبیر کمیته IDD دانشگاه/دانشکده موظف است کلیه موارد مذکور را پیگیری کند و نتایج اقدامات را در جلسات کمیته IDD دانشگاه/دانشکده به اطلاع سایر اعضا برساند. سایر اعضای کمیته نیز موظفند اقدامات و مداخلات انجام شده در حوزه نظارتی خود را به صورت مستمر در اختیار دبیر کمیته قرار دهند.

فصل دوم

کنترل کیفیت

نمک خوراکی تصفیه شده یددار

۱- نحوه نمونه برداری و کنترل کیفیت نمک خوراکی در سطح تولید*:

۱-۱- مسؤولیت انجام کنترل کیفیت نمک‌های خوراکی^۱ به عهده واحدهای تولیدکننده نمک خوراکی است. به منظور پایش مرتب میزان ید نمک در سطح تولید، کلیه واحدهای تولیدکننده نمک خوراکی موظفند آزمایشگاه کنترل کیفیت در محل کارخانه داشته باشند. بخش کنترل کیفی با نظارت مسؤول فنی موظف است از هر بهر^۲ قبل از بسته بندی حداقل ۳ بار نمونه برداری کند و نمک خوراکی را از نظر میزان ید، مطابق با تجدید نظر چهارم استاندارد ملی ایران به شماره ۱۱۹۵ سال ۱۳۹۴ (تحت عنوان "نمک خوراکی یددار - ویژگی ها و روش های آزمون") کنترل نماید. هم چنین باید حداقل یک نمونه از هر بهر نمک خوراکی قبل از بسته بندی از نظر خلوص، رطوبت، مواد نامحلول، میزان سولفات، کلسیم، منیزیم و سایر ویژگی ها و نیز حداقل هر فصل یک بار از لحاظ میزان فلزات سنگین^۳، براساس استانداردهای ملی ایران به شماره ۲۶ سال ۱۳۸۵ (تحت عنوان "نمک خوراکی - ویژگی ها"، اصلاحیه استاندارد ۲۶ سال ۱۳۸۷) و تجدید نظر چهارم استاندارد ملی به شماره ۱۱۹۵ سال ۱۳۹۴ (تحت عنوان "نمک خوراکی یددار - ویژگی ها و روش های آزمون") و مطابق با ضوابط جاری وزارت بهداشت، درمان و آموزش پزشکی مورد آزمایش قرار گیرد. چنانچه نتایج آزمون مطابق استانداردهای فوق الذکر و مورد تایید مسؤول فنی باشد، واحد تولیدی مجاز به ارائه نمک تولید شده به مراکز عرضه و فروش می باشد. کلیه نتایج آزمون باید ثبت و سوابق حفظ و نگهداری شود.

۱-۲- واحدهای بسته بندی نمک تصفیه شده یددار ملزم می باشند پس از تایید مسؤول فنی واحد، نمک را از واحدهای تولیدی دارای پروانه ساخت معتبر خریداری و سوابق مربوط به خرید نمک را در همان واحد حفظ و نگهداری نمایند. همچنین این واحدها موظفند یک آزمایشگاه کنترل کیفیت در محل داشته باشند و کنترل کیفیت نمک بسته بندی شده را مطابق بند ۱-۱ انجام دهند.

۱-۳- نظارت در سطح تولید توسط کارشناسان معاونت غذا و داروی دانشگاه ها / دانشکده های علوم پزشکی کشور (اداره نظارت بر مواد غذایی و آزمایشگاه های کنترل مواد غذایی) صورت می گیرد. این کارشناسان باید حداقل هر فصل یک بار واحدهای تولید و بسته بندی نمک های خوراکی را مطابق معیارهای مصوب کشوری و ضوابط جاری وزارت بهداشت ارزیابی کنند. این ارزیابی شامل نظارت بر شرایط تولید و بسته بندی نمک

* منظور از سطح تولید، کلیه واحدهای تولیدی است که دارای پروانه های بهداشتی از وزارت بهداشت، درمان و آموزش پزشکی می باشند.

^۱ منظور از نمک خوراکی در این دستورعمل، نمک خوراکی تصفیه شده یددار می باشد.

^۲ Batch

^۳ برای اندازه گیری فلزات سنگین در صورت نبود تجهیزات آزمایشگاهی در آزمایشگاه واحد تولید کننده می توان از امکانات آزمایشگاه های همکار مورد تایید وزارت بهداشت، درمان و آموزش پزشکی با عقد قرارداد استفاده نمود.

خوراکی، نحوه تهیه و نگهداری یدات پتاسیم و کلیه مواد اولیه مصرفی، نحوه انبارداری و ... می باشد. همچنین لازم است شرایط محیطی و عملکرد آزمایشگاه و نتایج آزمون بررسی و صحت آنها تأیید شود.

۱-۳-۱ در صورتی که شرایط واحد تولیدی با معیارهای مصوب کشوری و ضوابط جاری وزارت بهداشت مطابقت نداشته باشد، معاونت غذا و دارو دانشگاه/دانشکده علوم پزشکی مربوطه موظف است طبق وظایف محوله، اقدامات قانونی لازم را مطابق با مواد ۱ تا ۶ قانون مواد خوردنی و آشامیدنی مصوب سال ۱۳۴۶ به عمل آورد.

۲-۳-۱ کارشناسان موظفند از نمک‌های خوراکی تولیدی به صورت تصادفی نمونه برداری کنند (حداقل سه بسته از یک بهر) و نمونه‌ها را از نظر موارد آزمون مندرج در بند ۱-۱، به آزمایشگاه کنترل مواد غذایی دانشگاه/دانشکده علوم پزشکی مربوطه ارسال نمایند.

تبصره ۱: فرم شماره ۱-۱ (نمونه برداری از سطح تولید) در دو نسخه توسط نمونه بردار تکمیل می شود و یک نسخه از آن همراه نمونه به آزمایشگاه کنترل مواد غذایی دانشگاه/دانشکده علوم پزشکی ارسال می گردد. نسخه دوم در سوابق اداره نظارت بر مواد غذایی دانشگاه/دانشکده نگهداری می شود.

۱-۴- آزمایشگاه کنترل مواد غذایی دانشگاه/دانشکده علوم پزشکی موظف است فرم شماره ۱-۱ (نمونه برداری از سطح تولید) را بررسی و در صورت وجود هرگونه نقص یا مغایرت، موارد را به مرجع ارسال نمونه اعلام و نمونه را عودت نماید.

۱-۵- در صورت تایید فرم شماره ۱-۱ و نمونه ارسالی، آزمایشگاه کنترل مواد غذایی دانشگاه/دانشکده علوم پزشکی موظف است کلیه نتایج آزمایش نمک‌های ارسالی که توسط همان آزمایشگاه یا آزمایشگاه همکار انجام شده را در کوتاهترین زمان ممکن (حداکثر ظرف ۴۰ روز کاری) به معاونت غذا و دارو دانشگاه/دانشکده اعلام نماید.

۱-۶- معاونت غذا و دارو دانشگاه/دانشکده در صورت مشاهده عدم انطباق در نتایج آزمون‌ها، موارد را پیگیری و اقدامات قانونی لازم را مطابق با مواد ۱ تا ۶ قانون مواد خوردنی و آشامیدنی مصوب سال ۱۳۴۶ به عمل می آورد.

۱-۷- معاونت غذا و دارو دانشگاه/دانشکده علوم پزشکی هر سه ماه یک بار نتایج آزمون‌های انجام شده را در فرم ارزیابی میزان ید و سایر ویژگی‌ها در نمک‌های خوراکی (فرم شماره ۱-۲) ثبت می نماید.

۱-۸- معاونت غذا و دارو دانشگاه/دانشکده موظف است هر ۳ ماه فرم شماره ۱-۲ را به اداره کل امور فراورده‌های غذایی و آشامیدنی سازمان غذا و دارو و رونوشت آن را جهت ارائه به کمیته IDD دانشگاه/دانشکده و آزمایشگاه مرجع کنترل غذا و دارو، به معاونت بهداشتی دانشگاه/دانشکده ارسال نماید.

۹-۱- دبیرخانه کمیته IDD دانشگاه/دانشکده باید سالانه جمع بندی فرم شماره ۱-۲ در قالب اکسل و نتایج اقدامات را به همراه مستندات به دبیرخانه کمیته کشوری IDD (دفتر بهبود تغذیه جامعه؛ معاونت بهداشت؛ وزارت بهداشت، درمان و آموزش پزشکی) ارسال نماید.

۲- نحوه نمونه برداری و کنترل کیفیت نمک خوراکی در سطح توزیع:

۱-۲- گروه/ واحد بهداشت محیط شهرستان تا ۱۵ اردیبهشت، فهرست انواع نمک های خوراکی تصفیه شده یددار، موجود در منطق تحت پوشش مرکز بهداشت شهرستان را تهیه و به معاونت بهداشت دانشگاه ارسال نماید.

مدیریت /گروه سلامت محیط دانشگاه فهرست دانشگاهی تهیه نماید.

۲-۲- مدیریت /گروه سلامت محیط دانشگاه پس از هماهنگی با آزمایشگاه مواد غذایی، برنامه زمانبندی نمونه برداری نمک را به مراکز بهداشت شهرستان ابلاغ نماید. برنامه به نحوی تهیه شود که از هر برند در هر شش ماه یک نمونه در منطقه تحت پوشش دانشگاه اخذ گردد.

۳-۲- گروه/ واحد بهداشت محیط شهرستان مطابق برنامه زمانبندی نمونه برداری از نمک انجام داده و نتایج در سامانه سامح / فرم/ دفتر نمونه برداری مواد غذایی ثبت نماید.

۴-۲- بازرسین بهداشت محیط، در صورت مشاهده نمک غیرمجاز ۱ بر اساس ماده ۳۱ آیین نامه اجرایی قانون اصلاحیه ماده ۱۳ قانون مواد خوردنی، آشامیدنی، آرایشی و بهداشتی و سایر قوانین مرتبط اقدام نمایند.

۵-۲- معاونت بهداشت دانشگاه، فهرست نمک های غیر مجاز شناسایی شده در منطقه تحت پوشش را ضمن اعلام به معاونت غذا و دارو، اطلاع رسانی عمومی نماید.

۶-۲- آزمایشگاه مواد غذایی، موظف است نمونه های اخذ شده از سطح عرضه را مطابق استاندارد مربوطه آنالیز و نتایج آن را به معاونت بهداشت و مراکز بهداشت اعلام نماید. در صورت توزیع نمونه به آزمایشگاه همکار مسئولیت آن بر عهده آزمایشگاه کنترل غذا و دارو دانشگاه/ دانشکده می باشد.

۷-۲- در موارد توقیف کالا توسط مراجع قضایی که لازم است آزمایش ها در اسرع وقت انجام شوند و تکلیف کالای توقیف شده مشخص گردد، علت تسریع در برگه درخواست آزمایش درج شود تا آزمایشگاه نسبت به انجام آزمایش خارج از نوبت و اعلام نتیجه در اسرع وقت اقدام نماید.

۸-۲- کارشناس بهداشت محیط مرکز بهداشت شهرستان پس از وصول نتایج آزمایش ها، نسبت به بارگذاری مستمر آن ها در قالب "فرم ارزیابی میزان ید و سایر ویژگی ها در نمک های خوراکی

تصفیه شده یددار" (فرم شماره ۲-۲) اقدام و همچنین نتایج را دبیرخانه کمیته IDD (واحد بهبود تغذیه) نیز ارائه می نماید

۳- یدسنجی نمک خوراکی در اماکن عمومی و مراکز عرضه مواد غذایی:

۳-۱- بازار سان بهداشت محیط موظفند در هر فصل نمک مصرفی ۵ در صد از مراکز و اماکن مشمول (رستوران، بیمارستان، اغذیه فروشی، سربازخانه، کارخانه یا کارگاه ها، بوفه مدارس و مهدهای کودک، زندان، آسایشگاه سالمندان، سلف سرویس ادارات و سایر) را یدسنجی نماید.

یادآوری: یدسنجی نمک های خوراکی در مراکز و اماکن مذکور باید به گونه ای انجام شود که در طول یک سال ۱۰۰٪ نمک های موجود (کلیه نام های تجاری) در شهرستان مورد یدسنجی قرار گیرند.

۳-۲- بازار سان بهداشت محیط در صورت مشاهده نمک فاقد ید، ضمن آموزش به متصدی یا مسؤول محل مطابق ماده ۳۱ آئین نامه اجرایی قانون اصلاح ماده ۱۳ قانون مواد خوردنی، آشامیدنی، آرایشی و بهداشتی و یا ماده ۳۶ قانون تعزیرات حکومتی امور بهداشتی و درمانی اقدام نمایند.

۳-۳- نتایج سنجش نمک های مصرفی (یدسنجی و تصفیه بودن) در سامانه سامح/ دفتر / فرم مربوطه ثبت و به صورت شش ماهه گزارش گردد.

[1] منظور از نمک غیرمجاز، نمک های خوراکی است که در فهرست سازمان غذا و دارو وجود ندارد.

فصل سوم

نحوه پایش ید ادرار

الف) به منظور اطمینان از کفایت ید دریافتی در سطح جامعه، سالانه نمونه ادرار ۱۰۰ دانش آموز ۸-۱۰ ساله و ۲۰ مادر باردار در هر استان توسط دانشگاه از نظر میزان ید ادرار سنجش و نتایج جهت بررسی و تصمیم گیری در خصوص برنامه به دفتر بهبود تغذیه جامعه ارسال گردد.

ب) به منظور حصول اطمینان از کفایت میزان ید دریافتی جامعه لازم است هر سه تا پنج سال یکبار، از طریق اجرای بررسی های کشوری، میزان ید ادرار دانش آموزان ۸-۱۰ ساله و در صورت لزوم، گروه های آسیب پذیر دیگر مانند مادران باردار اندازه گیری شود و همچنین پوشش مصرف نمک تصفیه شده یددار خانوارها مورد ارزیابی قرار گیرد.

این بررسی های کشوری با سفارش و نظارت دفتر بهبود تغذیه جامعه وزارت بهداشت و همکاری مراکز ذیربط از جمله پژوهشکده علوم غدد درون ریز و متابولیسم دانشگاه علوم پزشکی شهید بهشتی و مطابق پروپوزال های تنظیمی اجرا خواهند شد.

فصل چهارم

فرم ها و پیوست ها

شماره.....
تاریخ.....
پست.....

آرم دانشگاه مربوطه

معاونت غذا و دارو---

فرم شماره ۱-۱

فرم نمونه برداری نمک
در سطح تولید

۱- نام محصول:	۳- تعداد/ مقدار:
۲- نمونه شاهد:	۴- شماره پروانه ساخت:
۵- شماره سری ساخت:	۶- تاریخ تولید:
۷- تاریخ انقضاء:	۸- محل نمونه برداری:
نام شهر/ شهرستان	نام و نشانی مرکز تولید:
در صورت نمونه برداری از واحدهای تولیدی: نتایج آزمون مربوط به همان بهر که به تایید مسؤول فنی واحد	
تولیدی رسیده است: به پیوست می باشد <input type="checkbox"/> نمی باشد <input type="checkbox"/>	
۹- نام و نام خانوادگی نمونه بردار:	
۱۰- نوع آزمایشات درخواستی: مطابقت با استاندارد <input type="checkbox"/>	
۱۱- تاریخ و ساعت تحویل به بخش پذیرش: تاریخ..... ساعت.....	
* تذکر: کلیه نمونه ها باید به صورت پلمب شده ارسال گردند.	
نام و نام خانوادگی نمونه بردار:	
امضا	

آرم دانشگاه مربوطه

معاونت بهداشتی

مرکز بهداشت شهرستان

مرکز خدمات جامع سلامت

شماره
تاریخ
پرست
.....

فرم شماره ۱-۲

فرم نمونه برداری و ارسال نمونه نمک به آزمایشگاه
از سطح عرضه

۱- نام محصول:

۲- مقدار کل محموله (کیلوگرم):

۳- تعداد / مقدار / بسته:

۴- شماره پروانه ساخت:

۵- شماره سری ساخت:

۶- تاریخ تولید:

۷- تاریخ انقضاء:

۸- آدرس محل نمونه برداری: نام شهرستان / شهر

کد نمونه:

۹- تاریخ نمونه برداری:

۱۰- علت نمونه برداری:

پایش برنامه IDD

ارجاعی از مراکز قضایی یا انتظامی

۱۱- نوع آزمایشات درخواستی: مطابقت با استاندارد

۱۲- تاریخ و ساعت تحویل به بخش پذیرش: تاریخ..... ساعت.....

* تذکر: نمونه به صورت بسته کامل به آزمایشگاه ارسال گردد.

این فرم در سه نسخه در تاریخ ساعت بدون هر گونه ضرر و زیان مالی تنظیم گردیده.

نام و نام خانوادگی متصدی

امضاء

معاون بهداشتی

امضاء

مدیر گروه بهداشت محیط و حرفه ای

امضاء

نام و نام خانوادگی نمونه بردار

امضا

فرم شماره ۱-۲

وضعیت نمک	میزان گاما ید موجود در نمک خوراکی
قابل قبول	۱۵ ± ۴۵ گاما
غیر قابل قبول	کمتر از ۳۰ گاما بیشتر از ۶۰ گاما

فرم ارزیابی میزان ید و سایر ویژگی ها در
نمک های خوراکی تصفیه شده یددار

نام دانشگاه/دانشکده علوم پزشکی و خدمات بهداشتی درمانی

ردیف	نام واحد تولیدکننده/بسته بندی کننده	نام تجاری محصول	محل و مشخصات نمونه برداری			نتایج آزمون				رعایت کامل برچسب گذاری بر اساس معیارهای ملی	مطابقت نمک با استاندارد ملی	
			تولید	توزیع	نام شهرستان	نام و نشانی محل	تاریخ نمونه برداری	میزان ید در نمونه بر حسب گاما	میزان مواد نامحلول (درصد)			درجه خلوص

در مواردی که میزان ید و سایر ویژگی های نمک در حد غیر قابل قبول است، اقدامات زیر باید در دانشگاه / دانشکده علوم پزشکی مربوطه انجام شود:

در سطح تولید (مطابق با دستورعمل نظام رسیدگی به شکایات با کد مدرک PEI/I-045:

- ۱- اخطار کتبی، ردیف شماره
- ۲- تعطیل موقت خط تولید، ردیف شماره
- ۳- تعطیل موقت واحد تولیدی و بسته بندی، ردیف شماره
- ۴- واحد تولیدی و بسته بندی در استان دیگری بوده و مراتب به اداره نظارت بر مواد غذایی آن استان منعکس شده است، ردیف شماره
- ۵- سایر اقدامات، ردیف شماره

کارشناس مسؤول نظارت بر مواد غذایی
نام و نام خانوادگی

فرم ارزیابی میزان ید و سایر ویژگی ها در
نمک های خوراکی تصفیه شده یددار

نام دانشگاه/دانشکده علوم پزشکی و خدمات بهداشتی درمانی

ردیف	نام واحد تولیدکننده/بسته بندی کننده	نام تجاری محصول	تولید	توزیع	نام شهرستان	محل و مشخصات نمونه برداری			نتایج آزمون				رعایت کامل برچسب گذاری بر اساس معیارهای ملی		مطابقت نمک با استاندارد ملی	
						نام و نشانی محل	تاریخ نمونه برداری	میزان ید در نمونه بر حسب گاما	میزان مواد نامحلول (درصد)	درجه خلوص	بلی	خیر	بلی	خیر		

در مواردی که میزان ید و سایر ویژگی های نمک در حد غیر قابل قبول است، اقدامات زیر باید در دانشگاه / دانشکده علوم پزشکی مربوطه انجام شود:
در سطح عرضه (مطابق با ماده ۳۱ آیین نامه اجرایی قانون اصلاح ماده ۱۳ قانون مواد خوردنی، آشامیدنی، آرایشی و بهداشتی):

- ۱- اخطار کتبی به متصدی فروش، ردیف شماره
- ۲- جمع آوری یا توقیف، ردیف شماره
- ۳- معرفی به مراجع قضایی، ردیف شماره
- ۴- معدوم سازی، ردیف شماره
- ۵- سایر اقدامات، ردیف شماره

کارشناس مسؤول بهداشت محیط مرکز بهداشت استان
نام و نام خانوادگی

فهرست انواع نمک های خوراکی تصفیه شده یددار موجود در مناطق تحت پوشش
 مرکز خدمات جامع سلامت / شهرستان.....
 سال

ردیف	نام تجاری محصول	نام واحد تولیدکننده	نام واحد بسته بندی کننده	نشانی محل تولید / بسته بندی	جزو فهرست مجاز قرار دارد		وزن محصول (گرم)	اقدامات انجام شده
					بلی	خیر		

یادآوری ۱: نمونه برداری از نمک های خوراکی مجاز (تصفیه شده یددار) می باید به گونه ای باشد که در طول سال از کلیه نمونه های موجود در مراکز عرضه حداقل یک نوبت نمونه برداری انجام گیرد.

فرم شماره ۴- (الف)

گزارش ماهیانه سنجش نمک های خوراکی مصرفی اماکن عمومی و مراکز عرضه مواد غذایی
به وسیله کیت یدسنج

تاریخ تکمیل فرم: ماه.....سال.....

مرکز خدمات جامع سلامت:

تعداد مواردی که نمک، تصفیه شده یددار		تعداد مواردی که یدسنجی روی نمک انجام شده	تعداد مراکز بازدید شده	تعداد مراکز موجود ●	مراکز و اماکن
نبوده	بوده				
					بیمارستان
					رستوران و اماکن بین راهی
					اغذیه فروشی (ساندویچ، پیتزا، قهوه خانه، کبابی و)
					غذاخوری، سلف سرویس و بوفه های سربازخانه ها، زندان ها، مراکز نظامی و انتظامی
					غذاخوری، سلف سرویس و بوفه های کارگاه ها و کارخانه ها
					مهد کودک، روستا مهد ها، مراکز توانبخشی و آسایشگاه سالمندان
					بوفه های مدارس، مراکز آموزشی، مدارس شبانه روزی و دانشگاه ها
					سلف سرویس ادارات، سازمان ها و دانشگاه ها
					مراکز طبخ و توزیع غذا
					سایر

نام و نام خانوادگی مسؤول مرکز خدمات جامع سلامت:
امضاء

نام و نام خانوادگی بازرس بهداشت محیط:
امضاء

● منظور از تعداد مراکز موجود تعداد مراکز فعال طبق آخرین آمارگیری انجام شده در مرکز بهداشتی درمانی می باشد.

●● این جدول بعد از تکمیل باید هر ماه یک بار از مراکز بهداشتی درمانی به مرکز بهداشت شهرستان و از مرکز بهداشت شهرستان به معاونت بهداشتی دانشگاه / دانشکده ارسال شود.

فرم شماره ۴- (ب)

گزارش فصلی سنجش نمک های خوراکی مصرفی اماکن عمومی و مراکز عرضه مواد غذایی
به وسیله کیت یدسنج

نام مرکز بهداشت شهرستان / معاونت بهداشتی تاریخ تکمیل فرم: فصل.....سال.....

تعداد مواردی که نمک، تصفیه شده یددار	تعداد مواردی که یدسنجی روی نمک انجام شده	تعداد مراکز بازدید شده	تعداد مراکز موجود ●	مراکز و اماکن
				بیمارستان
				رستوران و اماکن بین راهی
				اغذیه فروشی (ساندویچ، پیتزا، قهوه خانه، کبابی و)
				غذاخوری، سلف سرویس و بوفه های سربازخانه ها، زندان ها، مراکز نظامی و انتظامی
				غذاخوری، سلف سرویس و بوفه های کارگاه ها و کارخانه ها
				مهد کودک، روستا مهد ها، مراکز توانبخشی و آسایشگاه سالمندان
				بوفه های مدارس، مراکز آموزشی، مدارس شبانه روزی و دانشگاه ها
				سلف سرویس ادارات، سازمان ها و دانشگاه ها
				مراکز طبخ و توزیع غذا
				سایر

نام و نام خانوادگی مدیر گروه بهداشت محیط و حرفه ای:

امضاء

نام و نام خانوادگی کارشناس بهداشت محیط:

امضاء

● منظور از تعداد مراکز موجود تعداد مراکز فعال طبق آخرین آمارگیری انجام شده در مرکز بهداشتی درمانی می باشد.

●● این جدول بعد از تکمیل باید هر فصل یک بار از مراکز بهداشتی درمانی به مرکز بهداشت شهرستان و از مرکز بهداشت شهرستان به معاونت بهداشتی دانشگاه / دانشکده ارسال شود.

شماره
تاریخ
پست

معاونت بهداشتی
مرکز بهداشت شهرستان
مرکز بهداشتی درمانی

شماره فرم: ۱۸۰۳۹۲۰۶-۲۲

صورت مجلس جمع آوری / توقیف مواد غذایی فاسد / تاریخ مصرف گذشته / فاقد مجوزهای
بهداشتی (مشمول مجوز)

بر اساس بازرسی انجام شده از واحد کد واحد
به مالکیت / مدیریت / تصدی آقا / خانم فرزند کد ملی
واقع در نظر به مشاهده مواد غذایی
به شرح جدول زیر، به منظور اجرای ماده ۳۱ آیین نامه اجرایی قانون اصلاح ماده ۱۳ قانون مواد خوردنی،
آشامیدنی، آرایشی و بهداشتی، مواد غذایی مذکور توقیف / جمع آوری گردید. عواقب ناشی از فروش مواد
غذایی توقیف شده به مالک / مدیر / متصدی یا نماینده وی تفهیم گردید.

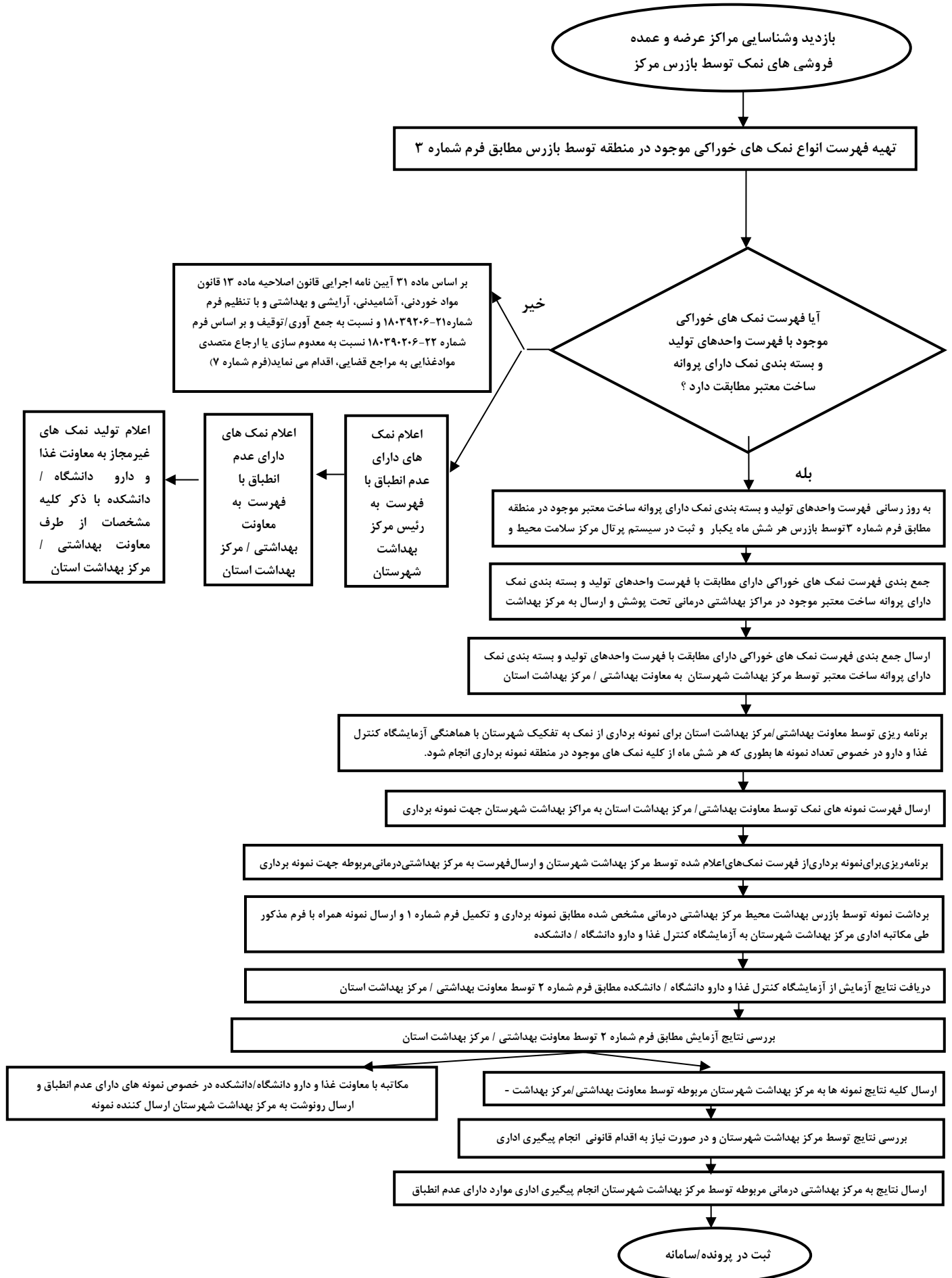
نوع ماده غذایی	عدد/کیلوگرم/لیتر	فاسد/ تاریخ مصرف گذشته / فاقد مجوزهای لازم از وزارت (مشمول مجوز)

نام و نام خانوادگی نماینده بهداشت محیط (مرکز بهداشت شهرستان / مرکز بهداشتی درمانی شهری / روستایی)

امضاء

نام و نام خانوادگی مالک، مدیر، متصدی یا نماینده وی

فلوچارت فرآیند نمونه برداری و انجام اقدامات قانونی نمک موجود در مراکز عرضه نمک



فلوجارت فرآیند سنجش نمک های خوراکی مصرفی مراکز عرضه مواد غذایی و اماکن عمومی

